

Omatoimiasiakkuus- ja turvallisuusohje

Uimaharju

1. Omatoiminen kirjastonkäyttö

Perinteisten palveluaukioloaikojen lisäksi Vaara-kirjastojen omatoimikirjastot ovat avoinna omatoimiasioijille pääsääntöisesti klo 7-21. Kirjastokohtaiset poikkeamat ovat mahdollisia. Omatoimiasiointi on mahdollista vuoden jokaisena päivänä (pyhät eivät vaikuta omatoimiaukioloihin). Omatoimiasiointi on mahdollista vasta, kun omatoimiasiakassopimus on allekirjoitettu ja henkilökunta on ohjeistanut palvelun käyttöön. Omatoimiasiakassopimus tehdään palveluaikaan omatoimikirjastossa. Asiakkaalle annetaan omatoimi- ja turvallisuusohje.

Omatoimikäyttöoikeus on sidottu voimassaolevaan Vaara-kirjastojen kirjastokorttiin, jossa asiakkaan yhteystiedot ovat ajan tasalla. Omatoimikäyttöoikeus on **henkilökohtainen**. Huoltaja voi asioida kirjastossa lastensa kanssa, mutta lapsi ei saa käyttää huoltajan korttia itsenäisesti. Alle 15-vuotiaiden henkilökohtaiseen asiakassopimukseen vaaditaan vanhemman / huoltajan allekirjoitus ja läsnäolo allekirjoitustilanteessa.

Yhteisöasiakassopimuksen tehnyt yhteisö on vastuussa yhteisökorttia käyttävien jäsentensä omatoimikäytöstä. Sopimuksen allekirjoittanut henkilö perehdytetään omatoimikäyttöön ja hänelle annetaan omatoimi- ja turvallisuusohje. Ko.henkilö on vastuussa siitä, että muut korttia käyttävät osaavat käyttää omatoimikirjastoa.

Omatoimiaika tarkoittaa sitä, että henkilökunta ei ole palvelemassa, neuvomassa ja opastamassa kirjastossa. Vaikka henkilökunta olisikin paikalla omatoimiaikana, omatoimiasiakkaan tulee toimia omatoimisesti, lainata aineisto lainausautomaatilla, tehdä itse tiedonhaut, varausten nouto jne. Henkilökunta palvelee asiakkaita tavalliseen tapaan aukiolo- eli palveluaikoina.

· Kirjastoon saapuminen

Omatoimikirjastoon kulkuun on Vaara-kirjastojen alueella **kaksi erilaista tapaa**:

Suurimmassa osassa kirjastoja kulku tapahtuu kirjastokortilla. Kortti luetaan kortinlukulaitteeseen, joka avaa oven sähkölukituksen. Jos olet kirjastossa omatoimiajan alkaessa, sinun tulee kirjautua kortinlukulaitteella sisään jatkaaksesi kirjastonkäyttöä. Kirjastokortin lisäksi osassa kirjastoja käytetään sisäänpääsyn yhteydessä pin-koodia. Pin-koodi on sama kuin verkkokirjaston pin-koodi.

Osassa kirjastoista on omatoimiasiakkaiden käytössä erillinen kulkutunniste, johon liittyy panttimaksu.

Uimaharjun kirjastossa on käytössä kortinlukulaite, jolla pääsee kirjastoon. Uimaharjun kirjastoon saavuttaessa täytyy kirjastokortti lukea kahteen lukijaan: ulko-ovella sekä aulan ja kirjaston välisellä ovella.

Molemmissa ovissa on samantyyppinen kortinlukija, jossa olevaan koloon kirjastokortti laitetaan viivakoodi ylöspäin. Uimaharjun kirjaston ulko-ovessa kortinlukija on oven oikealla puolella. Aulan ja kirjaston välisessä ovessa kortinlukija on vasemmalla puolella.



· Kirjastosta poistuminen

Omatoimikirjastosta poistuessa ei tarvita erillistä uloskirjautumista. **Tarkista, että ovi lukkiutuu, kun poistut rakennuksesta!** Rakennuksesta on poistuttava omatoimiajan päättyessä ennen hälytysten aktivoitumista, sillä aiheuttomista hälytyksistä peritään niiden aiheuttajalta maksu vartiointifirman silloisten taksojen mukaisesti.

Omatoimiajan päättymisestä ei tule mitään ilmoitusta tai äänimerkkiä, vaan tilasta täytyy muistaa poistua itse. Uimaharjun kirjastossa hälytykset menevät päälle illalla klo 21. Kirjastossa on automaattiset, liiketunnistimella toimivat valot, jotka syttyvät automaattisesti tilassa liikuttaessa. Valot sammuvat automaattisesti.

Uimaharjun kirjaston vessa sijaitsee aulassa, joten vessassa käydessä täytyy muistaa ottaa kirjastokortti mukaan, koska ovi lukkiutuu kiinni mennessään.

Kirjastoissa on sekä sisä- että ulkotiloissa tallentava kameravalvonta!

2. Lainaus- ja palautusautomaatin käyttö

Automaatilla lainaamista varten tarvitaan voimassa oleva kirjastokortti. Palautettaessa aineistoa kirjastokorttia ei tarvita. Huomioithan, että lainauskielto estää lainaamisen.

Lainaus- ja palautusautomaatin näytöllä on selkeät vaiheittaiset toimintaohjeet. Kirjastokohtaisia ohjeita lainaus- ja palautusautomaattien häiriötilanteissa toimimisesta tulee noudattaa.



Uimaharjussa palautettu aineisto laitetaan automaatin vasemmalla puolella sijaisevaan palautuskärryyn. Varattu aineisto tiputetaan pöydässä olevaan aukkoon. Varatusta aineistosta automaatti ilmoittaa äänimerkillä ja näytössä on ohjeet mihin aineisto tulee laittaa.

Jos aineiston palauttaminen ei onnistu automaatilla, palauta aineisto automaatinpöydässä olevasta aukosta. Kirjaston henkilökunta palauttaa tiskin aukosta laitettut aineistot ja käy ne läpi. Asiakas on vastuussa lainatusta aineistosta siihen asti, että aineisto on palautettu järjestelmässä.

Joensuun pääkirjasto voi auttaa lainojen uusimisessa aukioloaikoinaan (puh. 050 406 5992).

Älä jätä palauttamatonta lainaa omatoimiajalla kirjaston pöydälle tai laita sitä palautuskärryyn!

Jos lainaus ei onnistu automaatilla, esim. aineiston epäselvän viivakoodin takia, voi asiakas lainata kirjaamalla lainaustiedot paperille tiskillä olevan ohjeen mukaisesti: merkitse oman kirjastokorttisi numero sekä aineiston nidenumero (=viivakoodiraidan alla oleva esim. 167–alkuinen numerorivi) lomakkeeseen.

Automaatilla lainaaminen ei onnistu myöskään, jos asiakkaalla on lainauskielto maksujen takia.

3. Varatun aineiston nouto

Varattu aineisto on omatoimikirjastoissa itsepalvelunoutohyllyssä. Varaukset ovat hyllyssä järjestettynä asiakkaan varaustunnisteen mukaisesti. Lisäohjeita varausten noutoon saa henkilökunnalta tai kirjaston tiedotteista.

Asiakas noutaa varaamansa aineiston varaushyllystä ja lainaa sen omatoimiaikana automaattilla. Varauksen voi lainata vain sen henkilön kortille, jolle varaus on tehty.

Varaustunnuksen voi vaihtaa nettikirjastossa vaara.finna.fi välilehdellä Omat tiedot, kohdasta Tee osoitteenmuutospyyntö, uusi varaustunnus kirjoitetaan vanhan tilalle lomakkeeseen.

Voit vaihtaa varaustunnuksen esim. lempinimeksi tai muuksi sanaksi. Varaustunnus saa olla vain yhdellä asiakkaalla kerrallaan käytössä. Voit myös pyytää virkailijaa vaihtamaan tunnuksen asioidessasi kirjastossa palveluaikaan.

Kaukolainan noutamisesta omatoimiaikana on sovittava henkilökunnan kanssa erikseen kaukolainaa tilattaessa tehtäessä.

4. Lehdet

Uimaharjun kirjastoon tulee varhaisjakeluna Karjalainen, Helsingin sanomat ja Pielisjokiseutu. Lehdet tulevat kirjaston postilaatikkoon, joka on ulko-oven vasemmalla puolella. Lehdet voi noutaa avaimella, joka löytyy omatoimiaikaan tiskiltä.

Jos laatikossa on muuta postia, sen voi laittaa kirjaston takanurkassa olevalle palvelutiskille.

Sanomalehdet voi laittaa paikalleen lehtikaappeihin, uusin numero on kaapin ovessa. Henkilökunta käsittelee muun postin.

Huomioi, että otat kirjastokorttisi mukaan, kun haet postia! Ovet menevät automaattisesti lukkoon.

5. Tietokoneet ja langaton verkko, monitoimilaitteet

Kirjaston asiakastietokoneet ovat käytettävissä myös omatoimiaikaan. Uimaharjussa on kaksi asiakaskonetta ja yksi hakukone. Tietokoneiden luona on ohjeet tietokoneille kirjautumiseen.

Kirjastotilassa ei saa syödä eikä juoda ja tämä sääntö pätee myös asiakastietokoneiden äärellä. Tietokonetta käyttävälle on annettava rauha ja yksityisyys.

Tietokoneet tulee sammuttaa käytön jälkeen.

Kirjastossa on langaton verkkoyhteys. Yhteyden nimi on **Joensuu_Free_Wifi** eikä sen käyttöön tarvita salasanaa.

Kaikilta tietokoneilta voi tulostaa tietokoneiden takana olevalle monitoimilaitteelle. Tulostaminen on maksullista. Hinnasto löytyy tulostimen läheltä.

Kirjastossa voi ottaa omatoimisesti myös kopioita. Huom! Monitoimilaitteella pystyy myös skannaamaan (maksuton).

Omatoimiaikana otetut tulosteet ja kopiot merkitään palvelutiskillä olevalle lomakkeelle ja maksetaan palveluaikana henkilökunnan ollessa paikalla.



6. Ongelmatilanne omatoimikäytössä

Jos et pääse kirjastoon kirjastokortillasi, tarkistathan:

- onko asiakastililläsi asiakastietojen tarkistuspyyntö (automaattinen 3 vuoden välein), jota et ole huomionnut
- onko sinulla muunlainen omatoimikäytön rajoitus (30 vrk:n käyttökielto)
- onko kirjastokorttisi ilmoitettu kadonneeksi

Lainauskielto ei estä omatoimikirjastoon sisäänpääsyä, mutta estää automaattilla lainaamisen. Aineiston palauttaminen on mahdollista, vaikka olisit lainauskiellossa.

Asiakastilille tallennetut yhteystiedot tulee tarkistaa määräajoin ja jos yhteystietoja ei päivitetä, tili vanhenee ja tämä estää omatoimikirjastoon pääsyn. Yhteystiedot voi päivittää käymällä kirjastossa tai soittamalla palveluajalla. Yhteystietojen vanhenemisesta saa sähköpostiin muistutuksen 30 päivää ennen määräaika, jos sähköpostiosoite on tallennettu asiakastietoihin. Asiakastietojen päivittämisen voit tehdä palveluajaksi Uimaharjun kirjastossa tai missä tahansa Vaara-kirjastojen toimipisteessä.

Ongelmatilanteissa ota yhteyttä:

Uimaharjun kirjasto

050 311 9154 / asiakaspalvelu (ti 13-19 ja pe 10-16).
uimaharjunkirjasto@joensuu.fi

Enon kirjasto

050 469 8722 / asiakaspalvelu (ma ja to 8–19, ti, ke ja pe 8–16)
enonkirjasto@joensuu.fi

Ilmoitathan kirjaston henkilökunnalle, jos kortinlukija ei toimi tai kohtaat muun ongelmatilanteen asioidessasi omatoimisesti.

Joensuun pääkirjasto

Huomaathan, että Joensuun pääkirjastolla ei voida neuvoa kaikissa omatoimiasioissa, mutta voit kysyä apua esimerkiksi aineiston uusimiseen ja varaamiseen sekä henkilötietojen tarkistukseen. Puh. 050-406 5992 / lainausosasto, 050-443 5001 / lukusali Vipunen

7. Häätä- ja häiriötilanteet

Omatoimiasiakkaan vastuulla on tutustua kirjastokohtaisiin turvallisuusohjeisiin eri omatoimikirjastoja käyttäessään.

Yleinen hätänumero 112

poliisi, palokunta, ambulanssi

Ilmoita myös välitöntä puuttumista vaativat toimet, kuten vesivuodot!

Lieksan talohuolto (arkisin klo 7.00-15.00)

020 776 9345

Kiinteistöhuollon päivystys 24/7

040 842 5660

Muistathan ilmoittaa ohjeissa oleville tahoille, jos:

- omatoimikirjastossa on häiritsevästi käyttäytyviä asiakkaita ja/tai epäilet tilassa olevan sinne kuulumattomia henkilöitä
- epäilet, että tilassa on vesivuoto
- epäilet, että tilassa on sähkölaitteeseen liittyvä vaaratilanne
- tilaan on murtauduttu tai tilassa on selkeästi tehty ilkivaltaa
- omatoimikulku on estynyt

Turvallisuusohje

Uimaharjun kirjasto

1. Häätötilanteet

Yleinen hätänumero



poliisi, palokunta, ambulanssi

Ilmoita sijaintisi:

- **Uimaharjun kirjasto, Honka-joentie 2, 81280 Uimaharju**
- (Uimaharjun lähipalvelukeskus, Uimaharjun S-marketin vieressä)

HÄTÄILMOITUKSEN TEKEMINEN

SOITA
häätäpuhelu itse, jos voit

KERRO
mitä on tapahtunut

KERRO
tarkka osoite ja kunta

VASTAA
kysymyksiin

TOIMI
annettujen ohjeiden mukaisesti

LOPETA
puhelu vasta saatuasi luvan

Yleinen hätänumero on

112

Ilmoita myös välitöntä puuttumista vaativat toimet, kuten vesivuodot!

2. Tulipalotilanteet



PELASTA ensin vaarassa olevat ihmiset

- Tulipalon sattuessa tärkeintä on ihmishenkien pelastaminen
- Aika on ratkaiseva tekijä!

VAROITA

- Ensin vaarassa olevia, kehotta muita poistumaan
- Ota poistumiskehotus vakavasti
- Käytä normaaleja poistumisteitä
- Mene kokoontumispaikalle tai varapaikalle

SAMMUTA lähimmällä alkusammuttimella

- Älä sammuta rasva- tai sähköpaloa vedellä

RAJOITA palon leviäminen

- Sulje ovet, ikkunat ja ilmastointi. Näin estät hapen pääsyn palotilaan.

HÄLYTÄ palokunta, hätänumero 112

OPASTA tai järjestä opastus kiinteistöön ja palokohteeseen

3. Palosammuttimet ja -ilmoittimet

Uimaharjun kirjasto

Uimaharjun kirjastossa on kolme palosammutinta:

- kirjaston tuulikaapista
- kirjastossa palvelutiskin vieressä ja
- kirjaston takahuoneessa



Kirjastosta löytyy myös kaksi pikapalopostia:

- kirjaston tuulikaapista
- kirjaston takahuoneesta



Paloilmoittimia on neljä kappaletta:

- kirjaston aulassa, inva/naistenvessan oven vieressä
- kirjaston takaosassa takaoven vieressä
- katsomon yläosassa, hätäuloskäynnin vieressä
- kirjaston takahuoneessa, ulko-oven vieressä



4. Poistumistiet

Uimaharjun kirjasto



Uimaharjun kirjastossa poistumistiet on merkitty turvavaloin ja valoin ja niitä on 3 kpl:

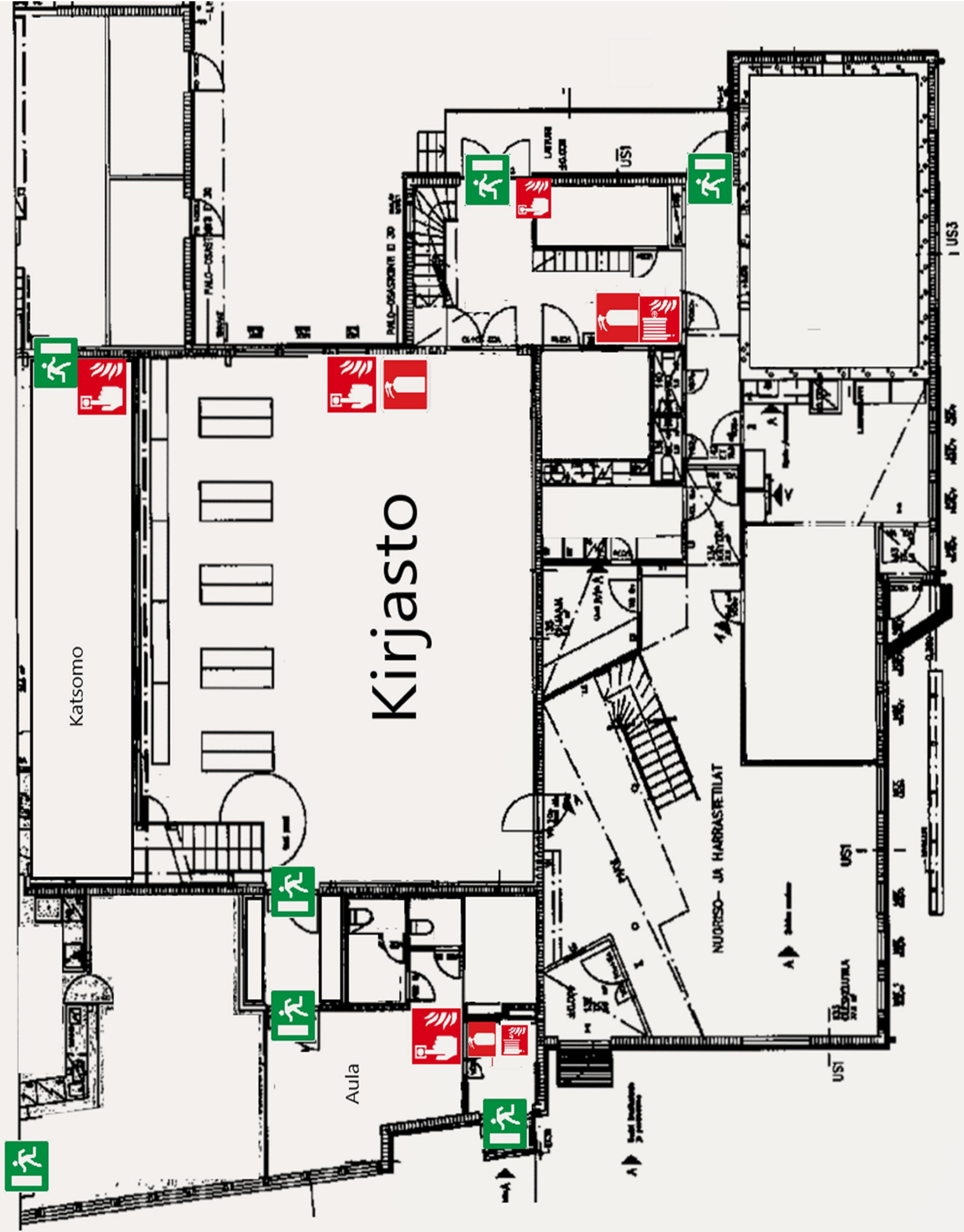
- etuovi
- henkilökunnan pukuhuoneeseen vievä ovi. Takahuoneesta pääsee ulos kahdesta eri ovesta.
- katsomon yläosassa oleva hätäpoistumisovi.

Jos et voi poistua etuovesta, käytä joko katsomon yläosassa olevaa hätäuloskäyntiä tai kirjaston takahuoneeseen vievää ovea.

Jos poistut katsomon yläosassa olevasta hätäuloskäynnistä, avaa sisempi ovi ja väännä ulko-ovessa olevasta hätäpoistumistienupista ja ovi avautuu. Oven avaaminen aiheuttaa hälytyksen.

Kirjaston takahuoneeseen vievän oven saa auki vetämällä vihreällä merkitystä kahvasta, jolloin ovi aukeaa takahuoneeseen. Takahuoneesta pääsee ulos suoraan metallisista pariovista tai nuorisotilan käytävän kautta. Nuorisotilan takaovessa on hätätilassa riko lasi -painike, joka avaa oven. Oven avaaminen aiheuttaa hälytyksen.





Katsomo

Kirjasto

Aula

NUORISO- JA HARRASTETILAT

A) Suora liittäminen
B) Yhteinen

US1

US2

US3

1 US3